

2016학년도 모의 적성고사 문제지

수험번호 : _____

성 명 : _____



을 지 대 학 교

국어

1. 이 글의 중심 내용으로 가장 적절한 것은? (6점)

빌 게이츠는 개인용 컴퓨터의 운영 체계를 개발하여 컴퓨터 보급에 혁명적인 기여를 하였다. 하버드 대학교에 입학하였으나 중퇴하였고, 2008년에는 마이크로소프트사의 경영 일선에서 물러나며 자신이 건립한 자선 재단인 ‘빌 앤드 멜린다 게이츠 재단’의 일에 전념하겠다고 발표했다. 이 재단을 설립하면서 빌 게이츠는 일반적인 방식과는 다른 방식으로 기부해 왔다. 많은 자선가들이 돈을 내고 지역 건물에 이름을 새겨 넣는 것과 달리 그는 아프리카의 질병 해결과 같은 전 세계적인 일에 기금의 70%를 사용했다. ‘빌 앤드 멜린다 게이츠 재단’은 “모든 생명은 동등하다는 신념으로 세계의 불평등을 줄이고 세계인의 생활을 향상시키기 위해 노력한다.”를 표어로 하고 있다.

- ① 빌 게이츠는 남다른 방식으로 기부해왔다.
- ② 빌 게이츠는 세계 최고의 자선 재단을 설립하였다.
- ③ 빌 게이츠는 컴퓨터 보급에 혁명적인 기여를 하였다.
- ④ 빌 게이츠는 전 세계적 불평등 문제를 해결하는데 노력했다.

2. 이 글의 주제로 가장 적절한 것은? (6점)

헌팅턴 무도병은 선천적인 유전성 질환이며, 뇌신경계를 침범하여 점점 퇴행에 이르게 한다. 정신적으로도 악화되며, 주요한 근육의 조절능력도 상실된다. 진행성 질환으로서, 시간이 경과할수록 증상은 점점 악화된다. 미국 의사인 조지 헌팅턴이 1872년에 처음 이 질병을 ‘헌팅턴 무도병’이라고 명명했는데, 이는 이 질환에 걸린 사람들이 춤추는 것과 같은 흔들거리는 동작을 취하기 때문이다. 헌팅턴 무도병의 3대 증상은 무도증, 정신증상 및 치매이다. 병의 초기 단계에서는 무도증이 비교적 신체 일부에 국한되어 나타나지만 질환이 진행됨에 따라 무도증이 전신으로 퍼진다. 진단이 이루어진 후 사망에 이르기까지 15~20년 정도가 소요되며, 오랜 기간에 걸쳐 병이 진행되면 결국 과다 근육긴장증과 심한 경직 상태에 이르게 된다.

- ① 헌팅턴 무도병의 어원
- ② 헌팅턴 무도병의 증상
- ③ 헌팅턴 무도병의 원인
- ④ 헌팅턴 무도병의 유전성

3. 다음 중 완전한 문장이 아닌 것은? (5점)

- ① 인공위성이 궤도에서 이탈했다.
- ② 지혜는 5만원을 빌렸다.
- ③ 나는 삼촌과 영화를 보았다.
- ④ 이 지역의 기후는 벼농사에 적합하다.

4. 다음 낱말 중 발음이 잘못된 것은? (5점)

- ① 읽고[일꼬] ② 외곶[외골]
- ③ 밟다[밥따] ④ 뚫는[뚜른]

5. 다음 문장의 ()속에 들어갈 알맞은 말을 바르게 짝지은 것은? (5점)

그 여인의 곧게 탄 (가리마/가르마)에서 그윽한 아름다움이 느껴졌다. 준섭은 그 여인을 만나러 갈 생각에 벌써부터 마음이 (설레인다/설렌다).

- ① 가리마-설레인다 ② 가리마-설렌다
- ③ 가르마-설렌다 ④ 가르마-설레인다

6. 다음에서 설명하는 내용과 관련된 사자성어는? (5점)

달리는 말에 채찍질을 더한다는 뜻으로, 형편(形便)이나 힘이 한창 좋을 때에 더욱 힘을 더함. 또는 힘껏 하는 데도 자꾸 더 하라고 격려함을 의미한다.

- ① 마호체승(馬好替乘)
- ② 방약무인(傍若無人)
- ③ 동가홍상(同價紅裳)
- ④ 주마가편(走馬加鞭)

7. 제시된 서술어에 가장 적합한 낱말은? (5점)

않다 치다 태우다 찢다

- ① 골 ② 초 ③ 종이 ④ 가슴

8. 다음 밑줄 친 단어 중 문맥적 의미의 다른 것은? (5점)

- ① 수요량의 결정은 가격에 달려 있다.
- ② 이 논문에는 각주가 많이 달려 있다.
- ③ 아이들 가슴에 이름표가 달려 있었다.
- ④ 그 옷에 가격표가 달려 있다.

9. 다음 중 띄어쓰기가 바르지 않은 것은? (6점)

- ① 저 친구는 번덕이 죽 끓듯해.
- ② 욕심을 채울 양으로
- ③ 바람 부는 대로
- ④ 설명한 바와 같이

[10-11] 다음 향가를 읽고 물음에 답하시오.

생사(生死) 길은
 ㉠에 있으매 머뭇거리고,
 ㉡나는 간다는 말도
 묻다 이르고 어찌 갑니까.
 ㉢어느 가을 이른 바람에
 이에 저에 떨어질 잎처럼,
 ㉣한 가지에 나고
 가는 곳 모르온저.
 아아, ㉤미타찰(彌陀刹)에서 만날 ㉥나
 도(道) 닦아 기다리겠노라.

월명사, '제망매가'

10. ㉠~㉤의 의미가 잘못된 것은? (6점)

- ① ㉠: 옛날에
- ② ㉡: 요절한 누이
- ③ ㉢: 같은 부모
- ④ ㉤: 서방정토, 극락세계

11. 이 작품에 대한 설명으로 잘못된 것은? (7점)

- ① ㉠㉡는 의미가 서로 같다.
- ② 10구체 향가의 전형적인 형태이다.
- ③ 인생무상에 대한 뼈아픈 비애가 느껴진다.
- ④ 사별의 슬픔을 종교적으로 승화시키고 있다.

[12-13] 다음 시를 읽고 물음에 답하시오.

하늘은 날더러 ㉠구름이 되라 하고
 땅은 날더러 바람이 되라 하네.
 청룡 흑룡 흩어져 비 개인 나루
 잡초나 일깨우는 ㉡잔바람이 되라네.
 뱃길이라 서울 사흘 목계 나루에
 아흐레 나흘 찾아 박가분 파는
 가을 별도 서러운 방물장수 되라네.
 산은 날더러 들꽃이 되라 하고
 강은 날더러 잔돌이 되라 하네.
 산서리 맵차거든 풀 속에 얼굴 묻고
 물여울 모질거든 바위 뒤에 붙으라네.
 민물 새우 끓어 넘는 토방 텃마루
 석삼 년에 한 이레쯤 천치로 변해
 짐 부리고 앉아 쉬는 ㉢떠돌이가 되라네.
 하늘은 날더러 바람이 되라 하고
 산은 날더러 ㉣잔돌이 되라 하네.

신경림, '목계 장터'

12. 이 시에 대한 설명으로 적절하지 않은 것은? (6점)

- ① 시적 화자의 갈등하는 모습이 드러난다.
- ② 1인칭 화자의 독백적 진술 형태를 취하고 있다.
- ③ 유량하는 민중의 삶을 4음보 율격으로 형상화하고 있다.
- ④ 가혹한 시대 현실에 대한 민중의 적극적인 저항 의지가 엿보인다.

13. 밑줄 친 ㉠~㉣ 중 함축적 의미가 다른 것은? (7점)

- ① ㉠구름
- ② ㉡잔바람
- ③ ㉢떠돌이
- ④ ㉣잔돌

[14-15] 다음 소설을 읽고 물음에 답하시오.

우리 아저씨 말이지요? 아따 저 거시기, 한참 당년에 무엇이나 그놈의 것, 사회주의라더냐, 막걸리라더냐, 그걸 하다, 징역 살고 나와서 폐병으로 시방 앓고 누웠는 우리 오촌 고모부(姑母夫) 그 양반……. 머, 말두 마시오. 대체 사람이 어찌면 글썄…… 내 원! 신세 간 데 없지요.

자, 십 년 적공(積功), 대학교까지 공부한 것 풀어 먹지도 못했지요, 좋은 청춘 어영부영 다 보냈지요, 신분(身分)에는 전과자(前科者)라는 붉은 도장 찍혔지요, 몸에는 몸쓸 병까지 들었지요. 이 신세를 해 가지굴랑은 굴속 같은 오두막집 단간 셋방 구석에서 사시장철 밤이나 낮이나 눈 따악 감고 드러누웠군요.

재산이 어디 집 터전인들 있을 턱이 있나요.

㉠서발막대 내저어야 쪼검볼 하나 걸리는 것 없는 철빈(鐵貧)인데.

우리 아주머니가, 그래도 그 아주머니가, 어질고 얌전해서 그 알뜰한 남편 양반 받드느라 샅바느질이야, 남의 집 품빨래야, 화장품장사야, 그 칫살스런 벌이를 해다가 겨우겨우 목구멍에 풀칠을 하지요.

어디루 대나 그 양반은 죽는 게 두루 좋은 일인데 죽지도 아니해요.

우리 아주머니가 불쌍해요. 아, 진작 한 나이라도 젊어서 팔자를 고치는 게 아니라, 무슨 놈의 수난 후분을 바라고 있다가 고생을 하는지.

근 이십 년 소박을 당했지요. 이십 년을 젊은 청춘 한숨으로 보내고서 다아 늦게야 송장여대치게 생긴 그 양반을 그래도 남편이라고 모셔다가는 병 수종 들랴, 먹고 살랴, 애가 진하고 다니는 걸 보면 참말 가엾어요.

채만식, '치숙'

14. 이 글에 대한 설명으로 적절하지 않은 것은? (6점)

- ① 구어체 사용으로 사실감이 느껴진다.
- ② 서술자가 인물의 내면 심리나 행동을 분석하여 서술하고 있다.
- ③ 서술자는 사회 현상에 대한 이해가 부족하고 무지한 인물이다.
- ④ 서술자는 아저씨에 대해 부정적이고 냉소적인 태도를 보이고 있다.

15. ㉠의 상황에 대한 평으로 가장 적절한 것은? (7점)

- ① 삼순구식(三旬九食)은 그림의 떡이로군.
- ② 고진감래(苦盡甘來)라는 말이 꼭 들어맞는군.
- ③ 호구지책(糊口之策)이 아내의 손에 달려 있군.
- ④ 식자우환(識字憂患)이라는 말이 전혀 맞지 않군.

16. 이 글의 주제로 가장 적절한 것은? (7점)

현재도 고전으로 존중되고 있는 부르크하르트의 “이탈리아 르네상스기의 문화”는 르네상스를 역사 속에서 도려내어 하나의 독립적인 완성된 형태로 파악하였기 때문에 르네상스를 중세와 단절된 그리고 고대와 직결된 문화현상으로 파악하였다. 이러한 부르크하르트의 르네상스관(觀)에 대하여 그 후 많은 비판과 수정이 제시되었다. 그 주된 흐름은 르네상스와 중세와의 연속성을 강조하는 것으로서 12세기의 르네상스를 주장하는 견해로부터 르네상스에 중세적인 것이 많이 존재한다는 견해 그리고 다시 르네상스를 중세의 황혼으로 보는 견해 등이 제시되었다. 이러한 견해는 12세기의 르네상스를 주장하는 견해를 제외하고 저마다 일면의 진실을 지니고 있기는 하나 그것이 중세와의 연속을 강조하는 나머지 르네상스의 독자성, 특히 그것이 지니는 새로운 근대적인 맹아를 무시하거나 흐리게 할 위험을 내포하고 있다. 그리하여 일종의 타협으로 제시된 것이 르네상스를 중세로부터 근대로의 이행으로 보려는 견해이다. 이 견해는 르네상스와 중세와의 연속을 인정하는 동시에 르네상스의 근대적 성격도 중시하며 르네상스를 중세적인 것과 근대적인 것의 공존을 보려고 하는 것이다.

- ① 르네상스의 의의와 어원
- ② 르네상스의 역사적 의미
- ③ 르네상스에 관한 다양한 관점
- ④ 르네상스기에 대한 새로운 인식

17. 이 글을 바탕으로 추론한 것 중 옳지 않은 것은? (6점)

곶감은 달달한 건조 과일이다. 원래는 떫은 감이 달콤해지는 이유는 떫은맛을 내던 타닌(Tannin) 성분이 오랜 시간이 경과하면서 감 자체의 산화효소에 의해 분해됐기 때문이다. 타닌 성분은 물에 잘 녹을 수 있는 일반적인 감의 상태에서는 침에도 잘 녹는다. 그리고 햇바닥의 맛을 느끼는 점막의 단백질을 응고시켜 오그라들게 만들어 떫은맛을 느끼게 한다. 다시 말하면 맛을 감지하는 수용체로 하여금 다른 맛을 못 느끼게 만드는 것이다. 그런데 곶감으로 건조되면 액체에 잘 녹지 않는 불용성 물질로 변하는 과정에서 타닌 성분은 분해되고 사라져 혀에서는 단맛만을 느낄 수 있게 된다. 즉, 타닌이 침에 녹기 때문에 감이 떫은 것이고 곶감이 달콤한 것은 타닌의 성질이 바뀌면서 우리 혀가 타닌 맛을 감지하지 못하고 단맛만 느끼게 되었기 때문이다.

- ① 불용성 물질은 맛을 느낄 수 없다.
- ② 감의 타닌은 떫은맛과 단맛을 모두 갖는다.
- ③ 혀의 점막 단백질을 응고시키면 떫은맛을 느낀다.
- ④ 타닌의 떫은맛은 다른 맛을 느끼지 못하게 한다.

18. 이 글의 내용과 일치하지 않는 것은? (6점)

영화의 등장에 피사체들은 크기나 위치에 따라 상대적인 무게감이나 의미 강조의 정도가 달라진다. 화면 속 피사체들의 이러한 시각적 무게감이나 의미 강조의 정도는 흔히 ‘에너지’의 양으로 표현되곤 하는데, 작가나 감독들은 이를 적절히 고려하여 영상을 만든다.

화면 속 피사체가 지니는 에너지의 양은 일차적으로 크기에 의해서 결정된다. 피사체의 크기는 비교 대상이 있을 때 쉽게 파악되고 그 에너지의 양도 잘 대비되는데, 일반적으로 크게 보일수록 그 피사체가 지니는 에너지가 강하게 느껴진다. 예를 들어 어떤 인물의 얼굴을 클로즈업하여 크게 보여 주면, 그 얼굴이 지니는 에너지의 양이 증가하기 때문에 얼굴 표정이 표현하는 내용, 즉 내면적 갈등이나 심리적인 변화 등이 중요한 의미를 지니면서 강조되는 것이다. 영화에서보다 텔레비전에서 클로즈업 장면을 많이 사용하는 이유도, 텔레비전 화면의 크기가 작기 때문에 상대적인 에너지의 양을 증가시켜서 표현할 필요가 많기 때문이다.

하지만 화면 속 피사체가 지니는 에너지의 양을 더 교묘하고 세밀하게 드러내는 장치는 피사체의 위치이다. 즉 주 피사체가 사각형의 화면 중 상하좌우의 어느 쪽에 위치하는가에 따라 에너지의 양이 달라지는데, 이는 4개의 가장자리가 가지고 있는 힘의 영향을 받기 때문이다. 안정된 화면을 구성하기 위해 사용되는 황금 분할 구도도 화면 속에서 이러한 에너지 관계를 균형감 있게 배분하기 위한 것이라고 보면 된다.

- ① 에너지의 양은 피사체의 위치에 따라 달라진다.
- ② 피사체의 위치보다 크기가 에너지량을 더 세밀하게 표현한다.
- ③ 클로즈업 장면을 영화보다 텔레비전에서 더 많이 사용하는 데는 이유가 있다.
- ④ 화면에서 얼굴 표정을 자주 클로즈업한다면 그 작품은 심리적 갈등이나 변화를 강조한다고 볼 수 있다.

[19-20] 다음 글을 읽고 물음에 답하시오.

지구의 평균 온도를 좌우하는 가장 중요한 요인은 태양빛이다. 그런데 실제로 지구의 전체 표면이 태양으로부터 얼마만큼의 에너지를 받는가는 태양과 지구 사이의 거리, 태양에 대한 지구 자전축의 각도에 의해서 달라진다. 그리고 이 두 가지 요인들은 여러 다른 방식의 주기 운동들이 겹쳐진 다소 복잡한 패턴을 따라 변화하는데, 지구의 평균 온도로 이러한 패턴에 따라 오르내리게 된다.

지구의 복잡한 주기 운동 중 대표적인 것은 공전과 자전이다. 지구는 1년을 주기로 태양의 주위를 도는 공전 운동을 한다. 그런데 이 공전 궤도는 주기적으로 길쭉한 타원형으로 찌그러졌다가 다시 원에 가까운 모습으로 되돌아오기를 반복하는데 그 주기가 10만년이다. 또 지구는 하루 24시간을 주기로 자전 운동도 한다. 지구의 자전축은 22.1° 에서 24.5° 의 사이를 오가며 4만 1천 년의 주기로 누웠다가 일어서기를 반복한다.

이와 같은 지구의 주기적 운동과 관련하여, 1990년대 초 세르비아의 밀란코비치는 지구의 주기적 운동이 기후 변화에 큰 영향을 미칠 것이라고 생각하였다. 그는 기후에 관련된 정보와 기록들을 수집하여 이를 종합적으로 연구하여 발표했다. 연구의 핵심은 여러 가지 주기로 움직이는 지구의 복잡한 천체 운동을 통해 지구 표면이 받아들이는 태양 에너지의 양을 정확히 구하고 이를 토대로 지난 65만년 동안 일어났던 지구 평균 온도의 주기적 변화를 유추한 것이었다. 그리고 이렇게 유추된 지구 평균 온도의 주기적 변화를 ‘밀란코비치 사이클’이라고 하였다.

19. 이 글을 통하여 알 수 있는 사실이 아닌 것은? (7점)

- ① 지구의 평균 온도
- ② 지구 주기 운동의 종류
- ③ 밀란코비치 사이클의 의미
- ④ 태양으로부터 받는 에너지양을 결정하는 요인

20. 이 글의 내용과 일치하지 않는 것은? (7점)

- ① 공전 궤도의 모양은 한 가지로 나타나지 않는다.
- ② 지구는 태양의 주위를 1년 주기로 도는 공전 운동을 한다.
- ③ 지구가 태양으로부터 받는 에너지양은 자전축의 각도에 영향을 받지 않는다.
- ④ 밀란코비치 사이클을 유추하기 위해서 지구 표면의 태양에너지 흡수량이 필요하다.

수학

21. 실수 x 에 대하여 두 조건 p, q 가
 $p: |x-a| \leq 3, q: |x-2| \leq 7$ 일 때, 명제
 $p \rightarrow q$ 를 참이 되도록 하는 정수 a 의 개수
 는? (6점)
- ① 6 ② 7 ③ 8 ④ 9

22. $\frac{x+y}{3} = \frac{y+z}{4} = \frac{z+x}{5}$ 일 때, $\frac{xyz}{x^3+y^3+z^3}$
 의 값은? (단, $xyz \neq 0$) (6점)
- ① $\frac{1}{27}$ ② $\frac{1}{18}$
 ③ $\frac{1}{9}$ ④ $\frac{1}{6}$

23. 직선 $\frac{x}{2} + \frac{y}{4} = 1$ 과 x 축 및 y 축으로 둘러
 싸인 부분의 넓이를 직선 $y = mx$ 가 이등
 분할 때, 상수 m 의 값은? (5점)
- ① $\frac{1}{2}$ ② 1 ③ $\frac{3}{2}$ ④ 2

24. 함수 $y = |x-2| + |x+3|$ 의 최솟값은? (6점)
- ① 2 ② 3 ③ 4 ④ 5

25. 세 함수 f, g, h 를

$$f : x \rightarrow 2x,$$

$$g : x \rightarrow x-3,$$

$$h : x \rightarrow ax+b$$

로 정의 할 때, $f^{-1} \circ h \circ g^{-1} = f$ 가 항상 성립하도록 하는 상수 a, b 에 대하여 $a+b$ 의 값을 구하면? (단, $a \neq 0$) (7점)

- ① -8 ② -6 ③ -4 ④ 0

26. 두 이차정사각행렬 A, B 에 대하여

$$A+2B=\begin{pmatrix} 2 & 3 \\ 1 & -1 \end{pmatrix}, \quad A-2B=\begin{pmatrix} 4 & -1 \\ 3 & 1 \end{pmatrix} \text{이 성}$$

립할 때, 행렬 A^2-4B^2 의 $(2, 2)$ 성분은? (6점)

- ① 5 ② 4 ③ 3 ④ 2

27. 함수 $f(x) = \frac{ax+b}{x^2+1}$ 가 두 조건

$$\lim_{x \rightarrow 2} \frac{f(x)-f(2)}{x-2} = -\frac{3}{25},$$

$$\lim_{x \rightarrow 1} \frac{f(x)-f(1)}{x^2-1} = 0$$

을 모두 만족할 때, 두 상수 a, b 의 곱 ab 의 값은? (7점)

- ① -3 ② -2 ③ -1 ④ 0

28. $\log_{|x-1|}(-x^2+2x+8)$ 의 값이 존재하기

위한 모든 정수 x 값의 합은? (6점)

- ① 2 ② 3 ③ 4 ④ 5

29. 함수 $f(x) = \begin{cases} x(x-1)+a & (|x| > 1) \\ x(b-x) & (|x| \leq 1) \end{cases}$ 가 모든 실수에서 연속이 되도록 상수 a, b 를 정할 때, $a^2 + b^2$ 의 값은? (5점)
- ① 2 ② 5 ③ 8 ④ 10

30. 두 함수 $f(x), g(x)$ 의 도함수가 각각 $f'(x) = \frac{x\sqrt{x}}{x+\sqrt{x}}$, $g'(x) = \frac{\sqrt{x}}{x+\sqrt{x}}$ 이고, $f(0) = g(0) + 2$ 일 때, $f(9) - g(9)$ 의 값은? (7점)
- ① 9 ② 10 ③ 11 ④ 12

31. 어떤 등차수열 $\{a_n\}$ 에서 $a_1 + a_2 + a_3 = p$, $a_{58} + a_{59} + a_{60} = q$ 일 때, $a_1 + a_2 + a_3 + \cdots + a_{60}$ 의 값은 얼마인가? (6점)
- ① $5(p+q)$ ② $5(p-q)$
 ③ $10(p+q)$ ④ $10(p-q)$

32. 이산확률변수 X 가 취할 수 있는 값이 0, 1, 2, 3, 4, 5, 6, 7이고 X 의 확률질량함수가

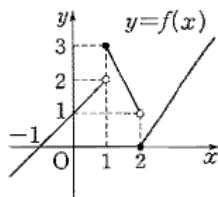
$$P(X=x) = \begin{cases} c & (x=0, 1, 2) \\ 2c & (x=3, 4, 5) \text{ (} c \text{는 양수)} \\ 5c^2 & (x=6, 7) \end{cases}$$

이다. 확률변수 X 가 6 이상일 사건을 A , 확률변수 X 가 3 이상일 사건을 B 라 할 때, $P(A|B)$ 의 값은? (7점)

- ① $\frac{1}{5}$ ② $\frac{1}{6}$ ③ $\frac{1}{7}$ ④ $\frac{1}{8}$

33. 원 $x^2 + y^2 = \frac{1}{4^n}$ 에 대하여 기울기가 -1 이고 제 1 사분면을 지나는 접선이 x 축과 만나는 점의 좌표를 $(a_n, 0)$ 이라 할 때, 무한급수 $\sum_{n=1}^{\infty} a_n$ 의 값은? (7점)
- ① $\sqrt{2}$ ② $\sqrt{3}$ ③ 2 ④ $\sqrt{5}$

34. 함수 $y = f(x)$ 의 그래프는 아래 그림과 같다.
- 이때, $\lim_{n \rightarrow \infty} f\left(\frac{n-1}{n+2}\right) + \lim_{n \rightarrow -\infty} f\left(\frac{2n^2-n}{n^2+3}\right)$ 의 값은? (6점)



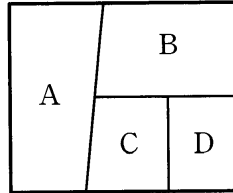
- ① 2 ② 3 ③ 4 ④ 5

35. 점 $(2, a)$ 에서 곡선 $y = x^3 - 2x + 1$ 에 서로 다른 세 개의 접선을 그을 수 있다. 세 접점의 x 좌표가 등차수열을 이룬다고 할 때, a 의 값은? (6점)
- ① -2 ② -1 ③ 0 ④ 1

36. 다항함수 $f(x)$ 가
- $$\int_2^x (x-t)f(t)dt = 2x^3 - 3x^2 - 12x + 20$$
- 을 만족시킬 때, $f(2)$ 의 값은? (6점)
- ① 14 ② 16 ③ 18 ④ 20

37. 오른쪽 그림과 같이 A, B, C, D의 네 부분에 빨간색, 노란색, 초록색, 파란색, 보라색을 칠하려고 한다. 이때, 같은 색을 여러 번 써도 좋으나 서로 인접한 부분은 다른 색을 칠하는 방법의 수는?
(6점)

- ① 120 ② 180
③ 270 ④ 540



38. 행렬 A, B 에 대하여 $A + B = \begin{pmatrix} 1 & 2 \\ 3 & 4 \end{pmatrix}$,
 $A - B = \begin{pmatrix} 3 & 0 \\ -1 & 2 \end{pmatrix}$ 가 성립할 때, 행렬 A 의 모든 성분의 곱은? (5점)
- ① 4 ② 6 ③ 9 ④ 12

39. $\frac{a^m + a^{-m}}{a^m - a^{-m}} = 3$ ($a > 0, a \neq 1$)일 때,
 $(a^m + a^{-m})(a^m - a^{-m})$ 의 값은? (5점)

- ① $\frac{1}{2}$ ② 1 ③ $\frac{3}{2}$ ④ 2

40. 등차수열 $\{a_n\}$ 에서 $a_3 = 11, a_7 = 35$ 일 때, 첫째항부터 제10항까지의 합 S_{10} 은 얼마인가? (5점)
- ① 250 ② 260 ③ 270 ④ 280

영어

[41-42] 다음 글을 읽고 질문에 답하십시오.

Many people go on a vacation to relax or have fun. But they never think that getting sick while traveling can make the vacation a miserable experience. People usually try to avoid this scenario by washing their hands or being careful with foods. But with so many things to do and places to see, many travelers often overlook a very important thing. They neglect getting enough sleep. Your body can protect itself from sickness, but lack of sleep will exhaust your body and make it more vulnerable to sickness. So, to make your body strong and durable, you should get enough sleep. If you keep this in mind, you'll enjoy a fun and healthy travel.

41. 글의 주제로 가장 적절한 것을 고르시오.(5점)

- ① 여행 중 규칙적인 손 씻기가 필요하다.
- ② 편안한 휴식을 위한 여행은 필요하다.
- ③ 여행지의 음식은 조심하여 섭취하라.
- ④ 여행에서 충분한 수면으로 건강을 유지하라.

42. 밑줄 친 vulnerable과 의미가 유사한 것을 고르시오.(5점)

- ① persistent
- ② strong
- ③ weak
- ④ protective

[43-44] 다음 글을 읽고 질문에 답하십시오.

What's dangerous about the Internet is, because it has the aura of technology around it, it has a totally undeserved instant credibility. The fact that information is conveyed in this high-tech manner somehow adds authority to what is conveyed, when in fact the Internet is a global conveyor of unfiltered, unedited, untreated information. It is the greatest tool we have not only for making people smarter quicker, (A) _____ also for making people dumber faster. Rumors published on the Internet now have a way of immediately becoming facts. This is particularly true among people who might not themselves have access to the Internet (B) _____ hear a piece of news or gossip from the people around them who do have access.

43. 글의 주제로 가장 적절한 것을 고르시오.(5점)

- ① 인터넷은 과도하게 부여된 신뢰성으로 인해 위험하다.
- ② 인터넷은 사람을 현명하게 하는 도구로 사용된다.
- ③ 인터넷을 통한 루머의 확산이 증가하고 있다.
- ④ 인터넷 사용자의 수가 급격히 감소하고 있다.

44. 밑줄 친 (A), (B)에 공통으로 들어갈 말로 적절한 것을 고르시오.(5점)

- ① so
- ② but
- ③ and
- ④ or

[45-46] 다음 글을 읽고 질문에 답하십시오.

In most discussions of cultural diversity, attention has focused on visible, explicit aspects of culture, such as language, dress, food, religion, music, and social rituals. Although they are important, these visible expressions of culture, which are taught deliberately and learned consciously, are only the tip of the iceberg of culture. Much of culture is taught and learned implicitly, or outside awareness. Thus, neither cultural insiders nor cultural outsiders are aware that certain "invisible" aspects of their culture exist. Invisible elements of culture are important to us. For example, how long we can be late before being impolite, what topics we should avoid in a conversation, how we show interest or attention through listening behavior, what we consider beautiful or ugly - these are all aspects of culture that we learn and use without being aware of it.

45. 글의 목적으로 가장 적절한 것을 고르시오.
(6점)

- ① To explain the importance of invisible aspects of culture
- ② To describe cultural diversity
- ③ To point out that much of culture is learned consciously
- ④ To explain why cross-cultural conflict occurs

46. 밑줄 친 deliberately와 의미가 가장 가까운 것을 고르시오.(5점)

- ① slowly
- ② roughly
- ③ intentionally
- ④ randomly

[47-48] 다음 글을 읽고 질문에 답하십시오.

An audience is composed (A) of unique individuals. Yet, live audiences often behave as a single entity, arriving, clapping, laughing, and exiting together from assigned seats. Unlike mediated audiences who view, watch, or listen (B) by themselves, live audiences depend upon _____ for a substantial portion of the entertainment experience. Live audiences also occupy localized or specialized spaces dedicated (C) to an activity, such as stadiums and theaters, which are reserved for the activity and sit vacant at other times. We call such venues performance spaces. They are most often public spaces, even when performances are by invitation only. The use of public space reduces audience-audience and audience-performer distances and enables a wide range (D) on socioeconomic groups to attend performances together.

47. 빈 칸에 들어갈 적절한 것을 고르시오.(7점)

- ① individualized performance
- ② personal activity
- ③ social interaction
- ④ customized order

48. 밑줄 친 (A),(B),(C),(D)에서 어법상 적절하지 않은 것을 고르시오.(7점)

- ① (A)
- ② (B)
- ③ (C)
- ④ (D)

[49-50] 다음 글을 읽고 질문에 답하시오.

Some people enjoy eating meat and potatoes together. They also enjoy the combination of cheese and bread, or fish and rice. (A) _____, what if I were to tell you that those combinations are totally destructive to your internal system? Different foods are digested differently. Starchy foods (rice, bread, potatoes, and so on) require an alkaline digestive medium. Protein foods (meat, dairy, fish, and the like) require an acid medium for digestion. Now it is a law of chemistry that two contrary mediums (acid and alkali) cannot work at the same time. They neutralize each other. (B) _____, if you eat a protein with a starch, digestion is completely arrested. Undigested food becomes soil for bacteria, giving rise to digestive disorders and gas.

49. 빈칸 (A),(B)에 들어갈 적절한 것을 고르시오.(7점)

(A)

(B)

- ① For example . . . Nevertheless
- ② However . . . Nevertheless
- ③ Moreover . . . Similarly
- ④ However . . . As a result

50. 글의 내용과 관련이 없는 것을 고르시오.(6점)

- ① Cheese and bread is not a good combination.
- ② Acid and alkali cannot work at the same time.
- ③ Eating meat with potatoes is not a good match.
- ④ Fish and lemon is not a good combination.

[51-52] 다음 글을 읽고 질문에 답하시오.

Adults of different ages encounter different sets of life changes as they move through the normal role acquisitions and losses of adulthood. But at every age, high levels of life change, particularly those involving emotional losses, are linked to higher rates of physical illness and emotional disturbances such as depression. However, there are personal and social resources that may buffer the individual from the potential impact of stress. Such resources may be collectively called *resistance resources*. Central among these is the availability of social support. *Social Support* can be defined as the receipt of affirmation and aid from others. In many early studies, it was measured only by such objective criteria as marital status and frequency of reported contact with friends and relatives. Recent studies suggest that subjective perception of the adequacy of social support is more strongly related to well-being than are most objective measures.

51. 글의 주제로 가장 적절한 것을 고르시오.(6점)

- ① The effect of social support on health and happiness
- ② Studies of social contact and physical strength
- ③ Resistance resources of the human body
- ④ Role acquisitions and losses of adulthood

52. 밑줄 친 buffer와 의미가 가장 유사한 것을 고르시오.(7점)

- ① discourage
- ② transform
- ③ protect
- ④ return

[53-54] 다음 글을 읽고 질문에 답하십시오.

Just like your heart, liver and kidneys, your brain is an organ, supplied by blood vessels and affected by your lifestyle. The crucial parts of it are sensitive to stress, high blood pressure and lack of exercise. To keep it in tip-top condition, make regular exercise part of your everyday routine. Exercise and keeping socially engaged are two of the best - and easiest - things you can do to maintain your memory and mental agility.

53. 글의 내용과 관련이 없는 것을 고르시오.(6점)

- ① To keep your brain in top condition, you should exercise regularly.
- ② Having high blood pressure may not be good for the crucial parts of brain.
- ③ Keeping socially engaged is very good to maintain your memory.
- ④ Your brain is generally affected by stress but not by your lifestyle.

54. 밑줄 친 agility와 의미상 가장 유사한 것을 고르시오.(7점)

- ① quickness
- ② numbness
- ③ hesitation
- ④ clumsiness

[55-56] 다음 글을 읽고 질문에 답하십시오.

Quitting smoking helps to reduce the risk of getting or dying of lung cancer, but only a fraction of patients kick the tobacco habit, even after they have been diagnosed with cancer. People think that one of the biggest motivators to quit smoking would be a life-threatening illness like cancer, but fewer than 50% of patients quit smoking, even with a cancer diagnosis. At least 20% of cancer patients who continue to smoke will get another tumor in their lifetime. It is like dodging one bullet and getting hit by another.

55. 글의 주제로 가장 적절한 것을 고르시오.(6점)

- ① Smoking is the only reason to get lung cancer.
- ② Those who continue to smoke after having cancer will die soon.
- ③ Smoking and lung cancer are correlated.
- ④ Getting lung cancer is like dodging a bullet.

56. 밑줄 친 dodging과 의미가 가장 유사한 것을 고르시오.(6점)

- ① getting
- ② avoiding
- ③ contracting
- ④ equating

[57] 다음 글을 읽고 질문에 답하십시오.

Research on reducing road rage has concentrated on teaching people how to control their anger and reduce arousal in stressful circumstances using relaxation techniques. Some cities are considering ways to educate new drivers to reduce road rage and congestion. No one, however, has all the answers. Perhaps the question we should ask is simply a symptom of a larger problem of anger in our society.

57. 글의 제목으로 가장 적절한 것을 고르시오.
(6점)

- ① How to Reduce Road Anger
- ② Symptoms of Anger
- ③ Having Anger and Driving
- ④ How to Relax Using Techniques

[58] 다음 글을 읽고 질문에 답하십시오.

Do you sometimes feel frustrated because your computer runs slow? Then try taking these steps to make your computer run faster. First, check the hard disk space. As a rule, you need to keep at least 15% of the hard disk space free to keep the computer running smoothly. Next, remove any programs you do not use. After deleting these programs, be sure to empty your recycling bin. Lastly, it's important to prevent unnecessary programs from starting when the computer boots. These programs can really slow down your computer, so revise your startup programs by altering your system configuration. With these simple steps, you can speed up your computer and _____.

58. 빈칸에 들어갈 적절한 것을 고르시오.(6점)

- ① decrease your frustration
- ② increase your pressure
- ③ remove computer program
- ④ slow down your program

[59-60] 다음 글을 읽고 질문에 답하십시오.

Some people punish themselves when they are under time pressure. They delete all the games on their PC, they stop (A) to go for a walk, and they don't spend time with their friends. They then have less pleasure in life and less balance - and _____. Break out of this pattern by (B) paying more attention to relaxation and getting more involved in living when you are under pressure. Define clear time periods for this: half an hour for a walk, ten minutes to play a game on your PC, and so on. Your mind will become more creative during the break, and you will become mentally fitter. Free time without feelings of guilt will (C) give you the strength to do high quality work in the remaining time. Furthermore, a certain amount of recreation (D) reduces the chances of developing stress-related disorders.

59. 밑줄 친 부분에 들어갈 말로 가장 적절한 것을 고르시오.(6점)

- ① their work pressure surely increases
- ② their work performance actually declines
- ③ their social relationship gets complicated
- ④ their friendship is completely disregarded

60. 밑줄 친 (A),(B),(C),(D) 중 어법상 적절하지 않은 것을 고르시오.(6점)

- ① (A)
- ② (B)
- ③ (C)
- ④ (D)

“다른 꿈, 다르게 키웁니다”

■ 전형별 모집인원

구분	대학	모집학과	입학정원	정원 내									정원 외						
				수시							정시		수시						
				교과적성우수자	을지리더십	창의적인재	교과성적우수자	사회기여 및 배려대상자	지역인재	소계	가군	나군	소계	농어촌학생	을지사랑드림	특성화고교 졸업자	특성화고등학교를 졸업한 재직자	단원고 특별전형	재외국민과 외국인(2%)
적성	면접	면접	최저	적성	최저					별도1	별도1	적성	면접	별도2	면접				
대전	의과대학	의예과	40				10		8	18		22	22	2					2
		임상병리학과	37	9			10		8	27		10	10	1	2				
	간호대학	간호학과(대전)	70	14			20		14	48		22	22	2	1			1	
성남	간호대학	간호학과(성남)	80	30	2		17	3		52	28		28	2	2			1	2
		보건과학대학	임상병리학과	70	25	4		14	3		46	25		25	2	1			1
	안경광학과		70	25	2		16	3		46	24		24	2	1				1
	의료공학과		40	13	2	2	7	2		26	14		14	1		1			1
	응급구조학과		40	12	2	2	8	2		26	14		14	1	1			1	1
	방사선학과		65	20	4	4	12	3		43	22		22	2	1			1	1
	치위생학과		70	27	2		14	3		46	24		24	2	1			1	1
	물리치료학과		70	23	4	2	14	3		46	24		24	2	1			1	1
	미용화장품과학과		40	12	2	2	8	2		26	15		15	1		1	18		2
	보건산업대학	식품영양학과	40	14	2		8	2		26	14		14	1	1				1
		식품산업외식학과	52	17	2	2	11	2		34	19		19	2	2	3	18		1
		보건환경안전학과	60	20	4		12	3		39	22		22	1	2	2			1
		의료경영학과	40	15	2		7	2		26	15		15	1		1		1	1
		의료IT마케팅학과	60	20	2	2	12	3		39	21		21	2	1	2	18		1
		의료홍보디자인학과	40	10		4				14	26		26			1			
		스포츠아웃도어학과	40	10	4	4	8			26	14		14	1	1				1
		장례지도학과	40	13	4		9			26	14		14	1					
		유아교육학과	40	14	2		8	2		26	14		14	1	1			1	1
중독재활복지학과		40	12	4		8	2		26	14		14	1	1			1		
합 계			1,104	343	46	24	225	38	30	732	349	54	403	30	19	11	54	9	21

※ [별도1] : 적성고사(성남), 수능최저(대전) 전형 ※ [별도2] : 면접고사(성남), 수능최저(대전) 전형

■ 2016학년도 수시모집 전형일정

☞ 원서접수 : 2015. 9. 9(수) ~ 9. 15(화)

■ 문의처 : 대전캠퍼스 ☎ 042-259-1530~1 / 성남캠퍼스 ☎ 031-740-7106~7, 7277

■ 홈페이지 : 입학관리처(<http://ipsi.eulji.ac.kr>) / 을지대학교(<http://www.eulji.ac.kr>)

을지대학교는 을지의과대학교와 40년 전통의 서울보건대학이 통합해 2007년에 탄생했습니다. 의사·간호사 등 각종 국가고시에서 최고의 합격률을 자랑하며 전국 일반대학교에서 5위권 이내의 취업률을 유지하고 있습니다.

을지대학교병원(대전), 을지병원(서울 노원구), 강남을지병원(서울 강남구) 등 국내 굴지의 의료 인프라는 을지대학교의 자랑입니다. 그리고 현재 의정부에 새 캠퍼스와 대학병원을 계획하며 도약을 준비하고 있습니다.



을지대학교